



## Universität Potsdam

Diether Hopf

Τριάντα χρόνια ελληνογερμανικής μετανάστευσης και παλιννόστησης :  
Σχολικά προβλήματα και κοινωνική ένταξη των παιδιών των μεταναστών  
στην Ομοσπονδιακή Δημοκρατία της Γερμανίας και στην Ελλάδα =  
Dreißig Jahre griechisch-deutsche Migration und Remigration :  
Schulprobleme und soziale Integration der Migrantenkinder in der  
Bundesrepublik Deutschland und in Griechenland

First published in:

Τριάντα χρόνια ελληνογερμανικής μετανάστευσης και παλιννόστησης = Dreißig Jahre  
griechisch-deutsche Migration und Remigration / Diether Hopf. - Θεσσαλονίκη :  
Έκδοση Γερμανικού Ινστιτούτου Γκαίτε, 1991. - 40 Σ.

Postprint published at the Institutional Repository of the Potsdam University:

In: Postprints der Universität Potsdam

Humanwissenschaftliche Reihe ; 188

<http://opus.kobv.de/ubp/volltexte/2010/4532/>

<http://nbn-resolving.de/urn:nbn:de:kobv:517-opus-45323>

Postprints der Universität Potsdam

Humanwissenschaftliche Reihe ; 188

**DIETHER HOPF**

**ΤΡΙΑΝΤΑ ΧΡΟΝΙΑ ΕΛΛΗΝΟΓΕΡΜΑΝΙΚΗΣ  
ΜΕΤΑΝΑΣΤΕΥΣΗΣ ΚΑΙ ΠΑΛΙΝΝΟΣΤΗΣΗΣ**

Έκδοση Γερμανικού Ινστιτούτου Γκαίτε  
Θεσσαλονίκη 1991

**DIETHER HOPF**

**Τριάντα χρόνια ελληνογερμανικής  
μετανάστευσης και παλιννόστησης  
Σχολικά προβλήματα και κοινωνική ένταξη των  
παιδιών των μεταναστών στην Ομοσπονδιακή  
Δημοκρατία της Γερμανίας και στην Ελλάδα**

**Έκδοση Γερμανικού Ινστιτούτου Γκαίτε  
Θεσσαλονίκη 1991**

Στοιχειοθεσία: Κ. Κορδαλής & Σια Ο.Ε.  
Εκτύπωση: Β. Γιαννόπουλος  
Βιβλιοδεσία: Αφοί Μυδαλιά  
Εκδοτική επιμέλεια: Αδελφών Κυριακίδη

## ΠΕΡΙΕΧΟΜΕΝΑ

	Σελίδα
ΠΡΟΛΟΓΟΣ .....	5
1. Εισαγωγικές παρατηρήσεις .....	6
2. Ποσοτικά δεδομένα .....	10
3. Η σχολική κατάσταση κατά τη μετανά- στευση .....	16
3.1. Η κατάσταση στο γερμανικό σχολείο .....	16
3.2 Διδασκαλία μητρικής γλώσσας, εθνικές τάξεις και εθνικά σχολεία στη Γερμανία...	20
4. Η κατάσταση μετά την παλιννόστηση .....	24
4.1. Η κατάσταση στο κανονικό σχολείο .....	24
4.2. Ειδικά μέτρα για παλιννοστούντα παιδιά στην Ελλάδα .....	25
5. Ανακεφαλαίωση - συμπεράσματα .....	29
Γραφικές παραστάσεις .....	31
Βιβλιογραφία .....	39



## ΠΡΟΛΟΓΟΣ

Το δημοσίευμα αυτό αποτελεί το κείμενο των εισηγήσεων του συγγραφέα στα πλαίσια ενός Παιδαγωγικού Σεμιναρίου, το οποίο οργανώθηκε από το Ινστιτούτο Γκαίτε σε συνεργασία με μέλη του Τομέα Παιδαγωγικής της Φιλοσοφικής Σχολής του Α.Π.Θ. και πραγματοποιήθηκε από 22 - 24.10.90 στη Θεσ/νίκη.

Παραδίδεται στη δημοσιότητα, ύστερα από επιθυμία πολλών εκπαιδευτικών, Σχολικών Συμβούλων και άλλων ειδικών που πήραν μέρος στο παραπάνω σεμινάριο, για την ενημέρωση όλων των ενδιαφερομένων, καθώς και αρμοδίων φορέων της εκπαιδευτικής πολιτικής.

Η μετάφραση του κειμένου έγινε από τον επίκουρο καθηγητή της Παιδαγωγικής στο Α.Π.Θ. κ. Αχιλλέα Καψάλη, τον οποίο και ευχαριστούμε θερμώς.

Θεσσαλονίκη, Δεκέμβριος 1990  
Ο Διευθυντής του Ινστιτούτου Γκαίτε

F. Isemann

## 1. Εισαγωγικές παρατηρήσεις

Το κείμενο αυτό ασχολείται με ένα κοινωνικό φαινόμενο, η έκταση του οποίου δεν εκτιμάται σωστά από πολλούς. Διαπιστώνω επανειλημμένα π.χ. ότι Έλληνες φίλοι και συνάδελφοι, που δεν έχουν ασχοληθεί ειδικά με τη μετανάστευση, εντυπωσιάζονται, όταν ακούν ότι στη Βόρεια Ελλάδα κάθε έκτος κάτοικος έχει ζήσει και έχει εργαστεί δέκα, είκοσι ή και περισσότερα χρόνια στην Ομοσπονδιακή Δημοκρατία της Γερμανίας. Κατά τα άλλα οι άνθρωποι αυτοί είναι καθ' όλα Έλληνες, όπως οι άλλοι, είναι, καθώς φαίνεται, απόλυτα ενσωματωμένοι και ζουν στη χώρα τους χωρίς ιδιαίτερα προβλήματα.

Δεν συμβαίνει το ίδιο και στην Ομοσπονδιακή Δημοκρατία της Γερμανίας, όπου οι αλλοδαποί, που στο μεγαλύτερο μέρος τους είναι εργάτες-μετανάστες, αντιμετωπίζονται σαφώς ως ξένοι. Είναι για αυτόν το λόγο ευνόητο ότι τα προβλήματα που σχετίζονται με την εργατική μετανάστευση και γενικότερα με τους αλλοδαπούς —στην ομάδα αυτή συγκαταλέγονται και οι επαναπατριζόμενοι Γερμανοί, οι αναζητούντες άσυλο, οι πρόσφυγες κλπ.— συζητιούνται πιο έντονα από ό,τι συζητιούνται εδώ στην Ελλάδα τα προβλήματα που σχετίζονται με την παλιννόστηση.

Θα εξετάσουμε στη συνέχεια ποσοτικά και ποιοτικά στοιχεία της μετανάστευσης και της παλιννόστησης και τις συνέπειες που έχουν, θα συζητήσουμε αν η διαφορετική σκοπιά και ο διαφορετικός τρόπος αντιμετώπισης των προβλημάτων στη χώρα υποδοχής (την Ομοσπονδιακή Δημοκρατία της Γερμανίας) και



στη χώρα προέλευσης και παλιννόστησης (την Ελλάδα) είναι ο πιο κατάλληλος και τέλος θα διερευνήσουμε αν η αντιμετώπιση αυτή δημιουργεί πρόσθετα προβλήματα στους ενδιαφερόμενους. Ίσως να μένουν και από την πλευρά της κοινωνίας της χώρας αποστολής μεγάλες ευκαιρίες ανεκμετάλλευτες, όταν η κοινωνία αυτή δεν δραστηριοποιεί και δεν αξιοποιεί κατάλληλα για την ανάπτυξή της τις ικανότητες και τις δεξιότητες του μετανάστη που παλιννοστεύει. Στη συγκεκριμένη περίπτωση π.χ. είμαι προσωπικά πεπεισμένος ότι οι εμπειρίες και οι ικανότητες των Ελλήνων παλιννοστούντων και των παιδιών τους δεν αξιοποιούνται κατά τον καλύτερο τρόπο και ότι έτσι προκύπτει μια σημαντική ζημιά για τη χώρα —χωρίς να αναφερθούμε βέβαια στις πολλές αποτυχημένες βιογραφίες μεμονωμένων ατόμων.

Στο κείμενο αυτό δεν θα ασχοληθούμε φυσικά με όλες τις πλευρές της μετανάστευσης και παλιννόστησης ανάμεσα στην Ελλάδα και στην Ομοσπονδιακή Δημοκρατία της Γερμανίας· δεν θα ασχοληθώ π.χ. με τις οικονομικές εξελίξεις ή με θέματα που σχετίζονται με την ασφάλιση και την υγειονομική περίθαλψη. Αλλά, όπως προκύπτει και από τον τίτλο του κειμένου, το κύριο βάρος πέφτει στην σχολική σταδιοδρομία των παιδιών των μεταναστών, είτε στην Ομοσπονδιακή Δημοκρατία της Γερμανίας είτε στην πατρίδα τους μετά την παλιννόστηση.

Από την άλλη πλευρά πάλι η παρουσίαση και η συζήτηση θα περιοριστούν στην περιοχή των ένδεκα κρατιδίων, από τα οποία αποτελούνταν μέχρι πρότινος η Ομοσπονδιακή Δημοκρατία της Γερμανίας. Ο

περιορισμός αυτός οφείλεται στο γεγονός ότι δεν υπήρξε μετανάστευση από την Ελλάδα στην πρώην Λαοκρατική Δημοκρατία της Γερμανίας. Όσον αφορά βέβαια τις αρκετές χιλιάδες Ελλήνων, οι οποίοι με το τέλος του εμφύλιου πολέμου το 1949 έφτασαν στην περιοχή της πρώην Λαοκρατικής Δημοκρατίας της Γερμανίας και από τότε έζησαν εκεί, εργάστηκαν και δημιούργησαν οικογένειες, προσπάθησα στις έρευνές μου να πάρω υπόψη μου τη μεταναστευτική τους συμπεριφορά. Η ομάδα όμως αυτή παίζει *de facto* έναν δευτερεύοντα ρόλο στην περίπτωση κατά την οποία ασχολείται κανείς με τα σχολικά προβλήματα των παιδιών των μεταναστών. Η κατάσταση αυτή —το γεγονός δηλ. ότι η περιοχή της πρώην Λαοκρατικής Δημοκρατίας της Γερμανίας δεν αποτέλεσε μέχρι σήμερα αντικείμενο ενδιαφέροντος της σχετικής με τη μετανάστευση έρευνας— μπορεί κάλλιστα να αλλάξει πολύ γρήγορα. Υπάρχουν εντωμεταξύ προγνώσεις οι οποίες προβλέπουν μια μεγάλη εσωτερική μετακίνηση των εργατών μεταναστών, και μεταξύ αυτών ασφαλώς και των Ελλήνων, μέσα στα όρια της Γερμανίας, δηλ. κυρίως από τη Δυτική Γερμανία στο έδαφος της πρώην Λαοκρατικής Δημοκρατίας της Γερμανίας. Φαίνεται λοιπόν πως ανοίγει ένα νέο κεφάλαιο στη μεταναστευτική ιστορία της Ελλάδας και της Γερμανίας, για το οποίο θα γίνει λόγος σε κατοπινά χρόνια.

Ένας άλλος περιορισμός σχετικά με το θέμα μας αφορά τη μετανάστευση Γερμανών υπηκόων προς την Ελλάδα και την παροχή εκπαίδευσης στα παιδιά τους από το ελληνικό εκπαιδευτικό σύστημα. Ο αριθμός των ατόμων αυτών φαίνεται πως δεν είναι ασήμαντος.

Πληροφορημένοι κύκλοι στην Αθήνα μου ανέφεραν ήδη πριν από χρόνια έναν αριθμό περίπου 25.000 Γερμανών από την Ομοσπονδιακή Δημοκρατία της Γερμανίας μόνον στην Αττική, οι οποίοι περνούν ένα μεγάλο μέρος της ζωής τους εκεί. Κατά κύριο λόγο φαίνεται πως στην πλειοψηφία τους είναι γυναίκες χωρίς σύζυγο με τα παιδιά τους. Και αυτήν την ομάδα θα την αφήσουμε στα πλαίσια αυτής της εργασίας κατά μέρος, γιατί μας λείπουν αξιόπιστα στοιχεία. Πέρα από αυτό δεν υπάρχει για τα παιδιά αυτής της ομάδας οποιαδήποτε ειδική φροντίδα από το ελληνικό εκπαιδευτικό σύστημα, η οποία θα μπορούσε να αποτελέσει αντικείμενο εξέτασης.

Τα στοιχεία στα οποία στηρίζεται το κείμενο αυτό προέρχονται από ερευνητικές εργασίες τόσο δικές μου όσο και άλλων. Προσωπικά ασχολούμαι εδώ και πάνω από επτά χρόνια με το θέμα της μετανάστευσης των Ελλήνων και έχω κάνει μια σειρά από εμπειρικές έρευνες τόσο στην Ομοσπονδιακή Δημοκρατία της Γερμανίας όσο και στην Ελλάδα. Στις έρευνές μου στην Ελλάδα, οι οποίες αφορούσαν τους παλιννοστούντες, είχα για ένα χρόνο περίπου τη συνδρομή της Χρυσής Χατζηχρήστου, υποτρόφου-ερευνητριάς στο Ινστιτούτο Max-Planck για εκπαιδευτική έρευνα. Πολλά στοιχεία προέρχονται ασφαλώς από συναδέλφισσες και συναδέλφους, π.χ. από τη διεθνή έρευνα για τη μετανάστευση, από τις πολυάριθμες διατριβές που συνέγραψαν Έλληνες υποψήφιοι διδάκτορες στην Ομοσπονδιακή Δημοκρατία της Γερμανίας και φυσικά από επιστημονικές εργασίες που έγιναν εδώ στην Ελλάδα, ιδιαίτερα στα πανεπιστήμια Ιωαννίνων, Θεσσαλονίκης, Αθήνας και Πάτρας.

## 2. Ποσοτικά δεδομένα

Στη συζήτηση που γίνεται σήμερα στην Ομοσπονδιακή Δημοκρατία της Γερμανίας παραβλέπεται συχνά το γεγονός ότι η Γερμανία για πολλές δεκαετίες αποτελούσε κατεξοχήν χώρα μετανάστευσης. Γενικότερα τις τελευταίες εκατονταετίες η Γερμανία αποτελούσε σχεδόν πάντα τόσο χώρα υποδοχής όσο και χώρα αποστολής μεταναστών, σε μερικές μάλιστα περιπτώσεις μεγάλων τμημάτων πληθυσμού. Για να δώσω ένα παράδειγμα: Μόνο κατά τον 19ο αιώνα μετανάστευσαν από τη Γερμανία περίπου πέντε εκατομμύρια άτομα, κυρίως προς τις ΗΠΑ. Σήμερα έχουμε ισάριθμους περίπου αλλοδαπούς στο έδαφος της Ομοσπονδιακής Δημοκρατίας της Γερμανίας. Σε παλιότερες εποχές, εξαιτίας της φτώχειας και της δύσκολης κοινωνικής κατάστασης, γίνονταν σχεδόν «εξαγωγές» ανθρώπων. Στις τελευταίες δεκαετίες είχαμε αντίθετα την αντίστροφη κίνηση. Οπωσδήποτε πάντως μεγάλα κύματα μετανάστευσης τόσο από όσο και προς τη Γερμανία δεν είναι κάτι το νέο για μας, όπως δεν είναι και για την Ελλάδα. Και έχει ίσως μεγάλη σημασία να συνειδητοποιήσει κανείς το γεγονός ότι η κατάσταση αυτή μπορεί να αλλάξει ριζικά και μάλιστα πολύ σύντομα.

Αν παρακολουθήσει κανείς την κατάσταση μετά το τέλος του δεύτερου παγκόσμιου πολέμου στην Ομοσπονδιακή Δημοκρατία της Γερμανίας, τότε προβάλλει η εξής εικόνα (γραφ. παράσταση 1).

Ακόμα και αν αφήσει κανείς κατά μέρος την επικράτεια της πρώην Λαοκρατικής Δημοκρατίας της Γερμανίας, περίπου 37 εκατομμύρια άνθρωποι έχουν περάσει συνολικά από το 1945 μέχρι σήμερα τα σύνορα της Ομοσπονδιακής Δημοκρατίας της Γερμανίας. Ο αριθμός αυτός ξεπερνά το ήμισυ του πληθυσμού της χώρας μου.

Κατά το χρονικό αυτό διάστημα δεν είχαμε φυσικά μόνον αφίξεις αλλά και αναχωρήσεις, όπως συμβαίνει π.χ. με την πολυπληθέστερη ομάδα, τους εργάτες-μετανάστες, στους οποίους το ποσοστό αναχωρήσεων φτάνει το 75% περίπου. Οι άνθρωποι αυτοί, πριν να γυρίσουν στην πατρίδα τους, έζησαν 10 ή και 20 χρόνια στην Ομοσπονδιακή Δημοκρατία της Γερμανίας, πολλά παιδιά τους γεννήθηκαν εκεί και τα περισσότερα από αυτά πήγαν επίσης εκεί στο σχολείο.

Ιδιαίτερη παροχή εκπαίδευσης χρειάζονται σήμερα στην Ομοσπονδιακή Δημοκρατία της Γερμανίας πάνω από ένα εκατομμύριο παιδιά εργατών-μεταναστών, επαναπατριζόμενων Γερμανών και προσφύγων, για να αναφέρω τις κυριότερες μόνον ομάδες. Εξάλλου μόνο το 1989 ήρθαν στην Ομοσπονδιακή Δημοκρατία της Γερμανίας περίπου 63.000 παιδιά σχολικής ηλικίας από γονείς γερμανικής καταγωγής, που επαναπατρίστηκαν από άλλες χώρες.

Ποια είναι όμως η εξέλιξη της ελληνικής μετανάστευσης;

Η γραφική παράσταση 2 δίνει μια γενική εικόνα των κυμάτων μετανάστευσης από την Ελλάδα τα τελευταία εκατό χρόνια. Δεν δίνει αντίθετα καθόλου

στοιχεία για μετανάστες που έρχονται στην Ελλάδα, μολονότι θα πρέπει να αναφέρουμε στο σημείο αυτό το ρεύμα των περίπου 1,3 εκατομμυρίων προσφύγων που ήρθαν στην Ελλάδα, κατά τα έτη 1922 μέχρι 1928, μετά την μικρασιατική καταστροφή. Από τη γραφική παράσταση προκύπτει ότι τα πολυπληθέστερα μεταναστευτικά κύματα από την Ελλάδα κινήθηκαν στις τελευταίες δεκαετίες και ιδιαίτερα μετά το 1960. Χώρα προορισμού πρώτη μεταξύ άλλων η Ομοσπονδιακή Δημοκρατία της Γερμανίας. Από τη γραφική παράσταση προκύπτει επίσης καθαρά πόσο πιο μικρό είναι το ποσοστό των Ελλήνων οι οποίοι κατά την περίοδο αυτή μετανάστευσαν στις υπερατλαντικές χώρες, δηλ. κυρίως στην Αυστραλία, τον Καναδά και τις ΗΠΑ. Η μετανάστευση προς την Ομοσπονδιακή Δημοκρατία της Γερμανίας αποτελεί τα τελευταία χρόνια τη μεγαλύτερη πληθυσμιακή κίνηση από την Ελλάδα προς μία και μόνη χώρα υποδοχής. Επειδή υπάρχει και ένα μεγάλο ρεύμα επιστροφής, διαπιστώνουμε ότι με την ελληνο-γερμανική μετανάστευση και την γερμανο-ελληνική παλιννόστηση έχουμε να κάνουμε και από καθαρά ποσοτική άποψη με ένα από τα πιο σημαντικά κοινωνικά φαινόμενα αυτού του είδους. Γιατί, είτε το θέλουμε είτε όχι, το φαινόμενο αυτό είχε σημαντικές επιπτώσεις και στις δύο χώρες.

Οι δύο γραφικές παραστάσεις τόνισαν ήδη μια διαφορά που υπάρχει ανάμεσα στην Ελλάδα και στη Γερμανία: Μετά το Β΄ παγκόσμιο πόλεμο η Ελλάδα στέλνει και η Ομοσπονδιακή Δημοκρατία της Γερμανίας δέχεται μετανάστες. Όπως είπαμε βέβαια, η κατάσταση αυτή μπορεί να αλλάξει ριζικά, όπως απο-

δείχθηκε ήδη με βάση τις εμπειρίες αυτού μόνον του αιώνα. Ίσως χωρίς να το καταλαβαίνουμε να ζούμε ήδη εδώ στην Ελλάδα στην αρχή μιας νέας μαζικής διαδικασίας αλλαγής, Μήπως δεν έχει γίνει ήδη η Ελλάδα εδώ και μερικά χρόνια χώρα υποδοχής μεγάλου αριθμού εργατών-μεταναστών από το Νότο; Κατά τη γνώμη μου θα έπρεπε να είχαμε καταπιαστεί ήδη με τη μελέτη αυτής της κοινωνικής αλλαγής έγκαιρα και συστηματικά, ώστε να μή βρεθούμε ξαφνικά μπροστά σε άλυτα σχεδόν προβλήματα.

Ειδικά για τη μετανάστευση ανάμεσα στην Ελλάδα και στη Γερμανία η επόμενη γραφική παράσταση 3 δίνει ενδιαφέρουσες λεπτομέρειες.

Καταρχήν προκύπτει ότι το κύριο ρεύμα της ελληνο-γερμανικής μετανάστευσης άρχισε το 1960, πριν δηλαδή από 30 χρόνια. Η προσέλευση μεταναστών στη Γερμανία δεν έχει βέβαια σταματήσει, γιατί τελευταία —και ιδιαίτερα μετά την πλήρη ένταξη της Ελλάδας στην Ευρωπαϊκή Κοινότητα τον Ιανουάριο του 1988— παρατηρείται μια συστηματική αύξηση του αριθμού των Ελλήνων μεταναστών στην Ομοσπονδιακή Δημοκρατία της Γερμανίας, ο οποίος είχε μειωθεί σημαντικά από το 1973 όταν η Γερμανία σταμάτησε να δέχεται ξένους εργάτες.

Με την πρώτη ματιά προκύπτει από τη γραφική παράσταση ότι υπήρξε όχι μόνον ένα μεγάλο κύμα μετανάστευσης αλλά και μια σημαντική ροή παλιννόστησης. Προκύπτει επίσης ότι σημαντική επίδραση στη ροή αυτή έπαιξαν εξωτερικοί παράγοντες, όπως π.χ. η οικονομική ύφεση που είχε ως συνέπεια η πετρελαϊκή κρίση του 1967, η αντίδραση των Ελλήνων

στη δικτατορία και τέλος η διακοπή της προσέλκυσης μεταναστών-εργατών το 1973.

Χοντρικά λοιπόν ήρθαν κατά την περίοδο αυτή στην Ομοσπονδιακή Δημοκρατία της Γερμανίας ένα εκατομμύριο περίπου Έλληνες και περίπου 800.000 παλιννόστησαν στην Ελλάδα. Μπορεί λοιπόν να πει κανείς ότι 8 από τους 10 μετανάστες γύρισαν με τον καιρό στην Ελλάδα, πράγμα που σημαίνει ότι υπήρξε ένα μεγάλο κύμα παλιννόστησης. Θα πρέπει να τονιστεί επίσης ότι μπορούμε να υποθέσουμε πως σε λίγα χρόνια ένας στους δέκα Έλληνες θα έχει ζήσει 15 ή και περισσότερα χρόνια στην Ομοσπονδιακή Δημοκρατία της Γερμανίας, μια κοινωνική πραγματικότητα πολύ μεγάλης σημασίας, που φαίνεται όμως να μην την παίρνουν μέχρι σήμερα σοβαρά υπόψη τους στην Ελλάδα. Όπως ανέφερα και στην αρχή, στη Βόρεια Ελλάδα μάλιστα, στην περιοχή δηλ. από την οποία προέρχεται το κύριο σώμα των μεταναστών, ήδη ο κάθε έκτος κάτοικος πληροί τα κριτήρια αυτά.

Σήμερα ζουν περίπου 300.000 Έλληνες στην Ομοσπονδιακή Δημοκρατία της Γερμανίας, από τους οποίους 50.000 περίπου είναι παιδιά σχολικής ηλικίας.

Για την ερμηνεία και την πρόγνωση της σχολικής κατάστασης της δεύτερης και τρίτης γενεάς τόσο στην ξενιτιά όσο και μετά την παλιννόστηση στην πατρίδα έχει ιδιαίτερη σημασία το ερώτημα αν οι Έλληνες μετανάστες αποτελούν ένα τυχαίο δείγμα από το γενικό πληθυσμό ή αν πρόκειται για μια ομάδα η οποία, σε σύγκριση προς τον πληθυσμό που παραμένει στην πατρίδα, παρουσιάζει συγκεκριμένες ιδιαι-



τερότητες. Το ερώτημα αυτό προσπάθησα να το διερευνήσω με μια μονογραφία μου και κατέληξα στο συμπέρασμα ότι οι Έλληνες εργάτες-μετανάστες αποτελούν μια ομάδα θετικά επιλεγμένη. Θετικά τουλάχιστον με την έννοια μιας θετικής επίδρασης στις σχολικές επιδόσεις της επόμενης γενεάς. Ιδιαίτερα διαφέρουν οι Έλληνες εργάτες-μετανάστες από την αντίστοιχη ομάδα που έμεινε στην πατρίδα ως προς τις οικονομικές δραστηριότητες, την πρωτοβουλία και τις εκπαιδευτικές φιλοδοξίες για τα παιδιά τους. Διαφέρουν επίσης ως προς το μορφωτικό τους επίπεδο και κυρίως ως προς το χαμηλότερο ποσοστό αναλφαβητισμού (για το οποίο φρόντισε ασφαλώς και η γνωστή «Γερμανική Επιτροπή», η οποία σε συνεργασία με την εκάστοτε κυβέρνηση ανελάμβανε τόσο την επιλογή των υποψηφίων όσο και την κατανομή τους στις γερμανικές εταιρείες).

Αυτά που ανέφερα μέχρι τώρα με μεγάλη συντομία αποτελούν ασφαλώς μια σύνθετη και ενδιαφέρουσα κατάσταση. Σύμφωνα με τα αποτελέσματα της ανάλυσης της ελληνικής μετανάστευσης στην Ομοσπονδιακή Δημοκρατία της Γερμανίας και τα ιδιαίτερα χαρακτηριστικά των μεταναστών που προέκυψαν, έπρεπε οπωσδήποτε να αναμένεται ότι η δεύτερη ή τουλάχιστον η τρίτη γενεά θα παρουσίαζε σχολικές επιδόσεις πάνω από τον μέσο όρο, αν βέβαια δεν παρεμβάλλονταν ιδιαίτερα εμπόδια στο δρόμο τους.

### **3. Η σχολική κατάσταση κατά τη μετανάστευση**

#### **3.1. Η κατάσταση στο κανονικό γερμανικό σχολείο**

Το ποσοστό των αλλοδαπών, ανεξάρτητα από την εθνικότητά τους, στο σύνολο των μαθητών είναι διαφορετικό ανάλογα με τον τύπο σχολείου (γραφ. παρ. 4).

Το σχολικό έτος 1987/88 το 12% των μαθητών των Δημοτικών Σχολείων ήταν αλλοδαποί. Αν η κατανομή γινόταν κανονικά στα διάφορα σχολεία της δευτεροβάθμιας εκπαίδευσης, θα έπρεπε σε κάθε τύπο σχολείου της βαθμίδας αυτής να συναντά κανείς το ίδιο ποσοστό αλλοδαπών μαθητών. Στην πραγματικότητα όμως το ποσοστό αλλοδαπών μαθητών στο Κύριο Σχολείο ήταν 19,2%, στο Ειδικό Σχολείο 16,7%, στο Πρακτικό Σχολείο 6,5% και στο Γυμνάσιο 4%. Εμφανής είναι ιδιαίτερα η υποαντιπροσώπηση των αλλοδαπών σε σχέση με τους Γερμανούς μαθητές στο Πρακτικό Σχολείο και στο Γυμνάσιο και αντίστοιχα η υπεραντιπροσώπυσή τους στο Κύριο Σχολείο, ένα σχολείο δευτεροβάθμιας εκπαίδευσης για αδύνατους μαθητές. Πίσω βέβαια από τους μέσους όρους για όλη την επικράτεια υπάρχουν ασφαλώς σημαντικές κατά τόπους διαφορές.

Ποια είναι όμως η κατάσταση ειδικά για τους Έλληνες μαθητές; Έχουν καταφέρει να εξασφαλίσουν μια θέση στο κανονικό γερμανικό σχολείο, η οποία να επιτρέπει την προσδοκία ότι θα ασκήσουν ένα επάγγελμα και θα μπορέσουν να ζήσουν τη ζωή

τους κατά τρόπο που να ανταποκρίνεται στις επιθυμίες και τα ενδιαφέροντά τους και κυρίως βέβαια στις ικανότητές τους; Και ποια θα είναι η εκπαιδευτική τους μοίρα ύστερα από την επιστροφή στην πατρίδα τους;

Στην Ομοσπονδιακή Δημοκρατία της Γερμανίας φοιτούσαν κατά το σχολικό έτος 1987/88 45.156 Έλληνες μαθητές στα γερμανικά σχολεία. Και για τους Έλληνες μαθητές ίσχυαν καταρχήν αυτά που είπαμε παραπάνω για τους αλλοδαπούς μαθητές γενικά: στις υψηλότερες βαθμίδες της γενικής εκπαίδευσης ήταν σημαντικά υποαντιπροσωπευμένοι και στο Κύριο Σχολείο σημαντικά υπεραντιπροσωπευμένοι. Στο μεταξύ βέβαια άλλαξε η εικόνα, αν πάρει κανείς υπόψη του τις συνθήκες σε όλη γενικά την Ομοσπονδιακή Δημοκρατία της Γερμανίας, μολονότι ασφαλώς οι Έλληνες μαθητές εξακολουθούν π.χ. να υποαντιπροσωπεύονται ακόμα σημαντικά σε σχέση με τους Γερμανούς συνομηλίκους τους στο γερμανικό Γυμνάσιο, το μόνο σχολείο δηλ. που οδηγεί ευθέως στην τριτοβάθμια εκπαίδευση: Το ποσοστό των μαθητών που φοιτούν στο Γυμνάσιο σε σχέση με το σύνολο των Ελλήνων μαθητών στη δευτεροβάθμια γενική εκπαίδευση κυμαίνεται στο 20%, ενώ για τους Γερμανούς μαθητές, πάλι κατά το σχολικό έτος 1987, το ποσοστό αυτό βρίσκεται γύρω στο 42%.

Αν παρακολουθήσει βέβαια κανείς τις εξελίξεις των τελευταίων δύο δεκαετιών, θα διαπιστώσει δραματικές αλλαγές, οι οποίες οδηγούν στο συμπέρασμα ότι ανάμεσα στα Ελληνόπουλα θα πρέπει να υπάρχουν σημαντικά «αποθέματα ευφυΐας». Η υπόθεση αυ-

τή στηρίζεται ακόμα περισσότερο με βάση τα δεδομένα από περιοχές στις οποίες οι σχολικές ευκαιρίες και οι άλλες συνθήκες επιτρέπουν περισσότερο την ανάπτυξη και ικανότητα των μαθητών, π.χ. σε περιοχές συγκέντρωσης μεγάλου αριθμού κατοίκων. Αντίθετα τα δεδομένα από όλη την επικράτεια καλύπτουν ακόμα και μεγάλες τοπικές διαφορές, έτσι ώστε να μη φαίνονται οι βασικές αλλαγές.

Η γραφική παράσταση 5 δείχνει καθαρά τις εξαιρετικά θετικές εξελίξεις των Ελλήνων μαθητών στα σχολεία Γενικής Εκπαίδευσης του Δυτικού Βερολίνου. Ενώ το 1971 φοιτούσαν κατά κύριο λόγο στο Κύριο Σχολείο, όπως και αναμενόταν, εντωμεταξύ μια μικρή μόνον μειοψηφία φοιτά στον τύπο αυτόν σχολείου Δευτεροβάθμιας Εκπαίδευσης, ο οποίος δέχεται συνήθως τους πιο αδύνατους μαθητές της πρώτης βαθμίδας της δευτεροβάθμιας εκπαίδευσης.

Ανάλογα αυξήθηκε κατά την ίδια χρονική περίοδο το ποσοστό των Ελλήνων μαθητών στο γερμανικό Γυμνάσιο (γραφ. παρ. 6). Αν μάλιστα συνυπολόγιζε κανείς και τους μαθητές του ελληνικού Λυκείου του Βερολίνου ή έστω και ένα μέρος από αυτούς, τότε το ποσοστό των Ελλήνων μαθητών του Γυμνασίου θα ξεπερνούσε ήδη το αντίστοιχο ποσοστό των Γερμανών μαθητών. Είναι μεγάλες λοιπόν οι δυνατότητες για εξαιρετικές σχολικές επιδόσεις που έχουν οι Έλληνες μαθητές, όταν οι συνθήκες του περιβάλλοντος τους δίνουν την ευκαιρία να δείξουν τί κρύβουν μέσα τους.

Πρέπει βέβαια να παρατηρήσουμε οπωσδήποτε ότι, παρά την ικανοποίηση για τις διαγραφόμενες θε-

τικές εξελίξεις των σχολικών επιδόσεων των Ελλήνων μαθητών στα γερμανικά σχολεία, δεν πρέπει επίσης να ξεχνούμε ότι τουλάχιστον σε ορισμένες περιοχές πέρασαν σχεδόν δύο δεκαετίες, κατά τις οποίες τα Ελληνόπουλα (και φυσικά και τα περισσότερα παιδιά των άλλων αλλοδαπών) τελείωσαν κατώτερα σχολεία και πέτυχαν χαμηλότερες σχολικές επιδόσεις από ό,τι θα περίμενε κανείς σύμφωνα με τις ικανότητές τους. Σίγουρα για την κατάσταση αυτή έχει μεγάλο μέρος της ευθύνης το γερμανικό σχολείο, μολονότι έγιναν, έστω και αργά, σημαντικές προσπάθειες για ιδιαίτερη βοήθεια των αλλοδαπών μαθητών.

Τέλος θα πρέπει να παρατηρήσουμε ότι το άνοιγμα των ευρωπαϊκών συνόρων έδωσε στους Έλληνες εργάτες-μετανάστες τη δυνατότητα να αλλάζουν εύκολα και συχνά τη χώρα της παραμονής τους. Τις καταστροφικές συνέπειες που έχει μια τέτοια διαρκής μετακίνηση για την εκπαιδευτική μοίρα των μαθητών από οικογένειες μεταναστών τις ξέρουμε από τις έρευνες για Ιταλούς μαθητές, οι οποίοι εδώ και πολλά χρόνια αποτελούν τα θύματα αυτής της ελευθερίας εγκατάστασης μέσα στην Ευρωπαϊκή Κοινότητα και εξαιτίας της οποίας παρουσιάζουν τα υψηλότερα ποσοστά στα γερμανικά Ειδικά Σχολεία. Ήδη διαβλέπει κανείς και σήμερα ακόμα τις συνέπειες της αναζωπύρωσης της ελληνογερμανικής μετανάστευσης στα αυξανόμενα ποσοστά των Ελλήνων μαθητών στο Κύριο Σχολείο και στα μειούμενα ποσοστά στο Γυμνάσιο.

### 3.2. Διδασκαλία μητρικής γλώσσας, εθνικές τάξεις και εθνικά σχολεία στην Ομοσπονδιακή Δημοκρατία της Γερμανίας

Όπως ανέφερα στην αρχή, η περιοχή της διδασκαλίας της μητρικής γλώσσας και των εθνικών σχολείων αποτελεί έναν εξίσου σοβαρό όσο και περίπλοκο τομέα του εκπαιδευτικού συστήματος στην Ομοσπονδιακή Δημοκρατία της Γερμανίας. Αυτό οφείλεται όχι μόνο στις διαφορετικές ρυθμίσεις για τις διάφορες εθνότητες, αλλά και στις διαφορές ανάμεσα στα διάφορα κρατίδια. Από όλες τις εθνότητες στην Ομοσπονδιακή Δημοκρατία της Γερμανίας οι Έλληνες παρουσιάζουν τις πιο περίπλοκες ρυθμίσεις. Η ποικιλία αυτή οφείλεται στο γεγονός ότι οι Έλληνες δίνουν ιδιαίτερη σημασία στη σχολική μόρφωση και δεν φείδονται ούτε χρόνου ούτε προσπάθειας ούτε χρημάτων ακόμα και ούτε έντονων συγκρούσεων με τις γερμανικές εκπαιδευτικές αρχές, για να την εξασφαλίσουν για τα παιδιά τους, σύμφωνα βέβαια με τις αντιλήψεις τους για το καλύτερο δυνατό.

Θα προσπαθήσω να αναλύσω τις βασικές δομές αυτής της σημαντικής σχολικής περιοχής, να σταθμίσω το βαθμό αποδοχής της διδασκαλίας της μητρικής γλώσσας και να κάνω μια προσεκτική αξιολόγηση. Αυτό θα γίνει βέβαια σε αδρές μόνο γραμμές.

Εξαιτίας της αυτονομίας τους σε ζητήματα εκπαίδευσης, τα ομόσπονδα κρατίδια έχουν την ευθύνη της επιλογής ενός ή περισσότερων μοντέλων και της εφαρμογής τους.

I. Στα πλαίσια της δημόσιας εκπαίδευσης υπάρ-

χουν πέντε μορφές που ενδιαφέρουν τα Ελληνόπουλα.

α. Πρώτα-πρώτα βέβαια το **κανονικό γερμανικό σχολείο**, χωρίς πρόσθετη διδασκαλία στα ελληνικά.

β. **Οι προπαρασκευαστικές τάξεις.** Τη μορφή αυτή τη συναντά κανείς σήμερα πολύ σπάνια. Οι προπαρασκευαστικές τάξεις είχαν ως σκοπό να ετοιμάσουν τους μαθητές, έτσι ώστε ύστερα από δύο ή περισσότερα χρόνια να μπορέσουν να ενταχθούν στο κανονικό γερμανικό σχολείο.

γ. **Δίγλωσσες τάξεις ή δίγλωσσα σχολεία.** Βάση της μορφής αυτής αποτελεί η άποψη ότι και οι δύο γλώσσες, τα ελληνικά και τα γερμανικά, παίζουν σημαντικό ρόλο για τη διδασκαλία σε όλα σχεδόν τα μαθήματα, ενώ το κύριο βάρος βέβαια πέφτει καταρχήν στα ελληνικά και λιγότερο στα γερμανικά· με το πέρασμα όμως των σχολικών ετών αντιστρέφεται η βαρύτητα αυτή των δύο γλωσσών.

δ. **Διδασκαλία μητρικής γλώσσας στα πλαίσια της κανονικής διδασκαλίας.** Το μοντέλο αυτό έχει ιδιαίτερη σημασία μεταξύ άλλων και διότι απαλλάσσει τα παιδιά από πρόσθετο φόρτο εργασίας και πρόσθετες μετακινήσεις από και προς το σχολείο, αλλά και διότι κατ' αυτόν τον τρόπο αναβαθμίζεται γενικά η διδασκαλία της μητρικής γλώσσας.

ε. **Διδασκαλία της μητρικής γλώσσας τα απογεύματα και τα Σάββατα.** Η μορφή αυτή συναντάται ιδιαίτερα σε ομόσπονδα κρατίδια με ελληνική εκπαιδευτική εποπτεία, π.χ. στο Βερολίνο.

II. **Εθνικά ιδιωτικά σχολεία**, τα οποία λειτουργούν τις περισσότερες φορές τη μισή μέρα, συνήθως το απόγευμα, ως συμπλήρωμα του κανονικού γερμα-

νικού σχολείου που λειτουργεί το πρωί. Τέτοια σχολεία υπάρχουν τόσο στην πρωτοβάθμια εκπαίδευση όσο και στις δύο βαθμίδες της δευτεροβάθμιας εκπαίδευσης.

Ιδιαίτερη σημασία για τις σχετικές με κάθε ομόσπονδο κρατίδιο ρυθμίσεις έχει και η εκάστοτε μορφή της εκπαιδευτικής εποπτείας, γιατί π.χ. με βάση αυτήν ρυθμίζονται οι βαθμοί του ενδεικτικού στο μάθημα της μητρικής γλώσσας, η μισθοδοσία των εκπαιδευτικών, η μορφή και το περιεχόμενο διδασκαλίας κλπ. Σε μερικά ομόσπονδα κρατίδια η διδασκαλία της μητρικής γλώσσας βρίσκεται υπό γερμανική εποπτεία, σε άλλα υπό ελληνική.

Όσον αφορά τους αριθμούς των Ελλήνων μαθητών που φοιτούν στις παραπάνω σχολικές μορφές, μπορούμε γενικά να πούμε ότι από τους συνολικά περίπου 50.000 Έλληνες μαθητές 35.000 περίπου παρακολουθούν τη διδασκαλία μητρικής γλώσσας ή τις εθνικές τάξεις και τα εθνικά σχολεία. Οι υπόλοιποι 15.000, δηλ. περίπου το 1/3, δεν παρακολουθούν οποιαδήποτε διδασκαλία η οποία θα τους έδινε τη δυνατότητα να καλλιεργήσουν και να βελτιώσουν τη μητρική τους γλώσσα. Η ομάδα αυτή αποτελείται από παιδιά που ζουν σε περιοχές όπου δεν προσφέρεται αυτή η δυνατότητα σε εύλογη απόσταση και από την άλλη πρόκειται για μαθητές οι οποίοι έχουν ήδη ενταχθεί σε τέτοιο βαθμό στο γερμανικό σχολείο και στη γερμανική κοινωνία, ώστε δεν κάνουν χρήση των ευκαιριών που προσφέρονται.

Έλληνες εκπαιδευτικοί, οι οποίοι αποσπώνται από την ελληνική κυβέρνηση στη Γερμανία, υπάρ-



χουν κατά μέσον όρο σε έναν αριθμό που φτάνει ετησίως τους 1.300, από τους οποίους 700 της πρωτοβάθμιας και 600 της δευτεροβάθμιας εκπαίδευσης. Στον αριθμό αυτό θα πρέπει να προστεθούν και ορισμένες νηπιαγωγοί.

Σχετικά με την αξιολόγηση της διδασκαλίας της μητρικής γλώσσας στις διάφορες μορφές της θα ήθελα να θίξω εδώ ένα μόνο σημείο. Υπάρχουν βέβαια εντελώς διαφορετικές οργανωτικές μορφές με πολύ μεγάλες διαφορές ως προς τις ώρες διδασκαλίας. Υπάρχουν όμως πολύ λιγότερες διαφορές ως προς την επίδρασή τους και μάλιστα τόσο ως προς τις επιδόσεις των παιδιών στη μητρική γλώσσα όσο και σε άλλα μαθήματα. Καμιά μορφή, όσο και αν τα καταφέρνει να αντιγράψει πιστά το κανονικό ελληνικό σχολείο, δεν τα καταφέρνει να φέρει τα παιδιά, όσον αφορά τη μητρική γλώσσα, στη στάθμη των παιδιών της Ελλάδας. Όλα τα παιδιά παρουσιάζουν καθυστέρηση ετών σε σχέση με τους συνομηλίκους τους στην πατρίδα. Διαφορές ανάμεσα στις διάφορες οργανωτικές μορφές προκύπτουν μόνον όσον αφορά τις επιδόσεις στη γραπτή γλώσσα.

## 4. Η κατάσταση μετά την παλιννόστηση

### 4.1. Η κατάσταση στο κανονικό ελληνικό σχολείο

Όπως ξέρουμε από τις έρευνες για τις στάσεις και τις απόψεις των Ελλήνων σχετικά με τα κίνητρα της παλιννόστησής τους, ως πρώτος λόγος δηλώνεται ότι επιθυμούν, προγραμματίζουν και προχωρούν στην παλιννόστηση, για να φοιτήσουν τα παιδιά τους στο ελληνικό σχολείο. Ποιά είναι όμως η σχολική μοίρα εκείνων των παιδιών τα οποία έχουν επιστρέψει με τους γονείς τους; Εκπληρώνονται οι επιθυμίες των γονέων τους, που έχουν υψηλές εκπαιδευτικές προσδοκίες;

Για να απαντήσουμε στο ερώτημα αυτό η Χ. Χατζηχρήστου και εγώ κάναμε μια πρώτη αντιπροσωπευτική έρευνα, στα αποτελέσματα της οποίας θα αναφερθώ πολύ σύντομα.

Παρά τις καλές προϋποθέσεις, όσον αφορά τη μητρική γλώσσα, η παλιννόστηση δημιουργεί εμφανή προβλήματα στα σχολεία της πατρίδας. Αυτό λένε οι μαθητές οι ίδιοι για τον εαυτό τους, έτσι τους βλέπουν οι συμμαθητές τους, αυτή είναι η άποψη των εκπαιδευτικών και το γεγονός αυτό εκφράζεται στους χαμηλότερους βαθμούς που παίρνουν οι μαθητές αυτοί σε σχέση με τους «εγχώριους» μαθητές. Η ηλικία παλιννόστησης φαίνεται πως είναι για αυτό ο κυριότερος παράγοντας. Μια παλιννόστηση μετά το 9ο ή το 10ο έτος της ηλικίας του μαθητή οδηγεί σε σχολική καθυστέρηση, που είναι σχεδόν πρακτικώς αδύνα-

το να αντισταθμιστεί. Αυτό προκύπτει και από τη γραφική παράσταση 7.

Από τη γραφική πράσταση προκύπτει ότι οι παλιννοστήσαντες μαθητές έχουν γενικά χαμηλότερους βαθμούς από τους «εγχώριους» της ίδιας ηλικίας (περίπου 14 χρόνων) και στα τρία μαθήματα, Μαθηματικά, Ιστορία και Μητρική Γλώσσα. Οι βαθμοί είναι τόσο χαμηλότεροι όσο μεγαλύτερα ήταν στην ηλικία τα παιδιά, όταν επέστρεψαν στην Ελλάδα (ομάδα των μαθητών που παλιννόστησαν αργά). Και σε άλλα μαθήματα επίσης τα παιδιά που παλιννοστούν παρουσιάζουν εμφανείς δυσκολίες κατά τη διδασκαλία.

Όσον αφορά την κοινωνική ενσωμάτωση ή την κοινωνική απομόνωση προκύπτουν αντίθετα μικρότερα προβλήματα από ό,τι περιμέναμε, όταν αρχίσαμε την έρευνά μας.

#### **4.2. Ειδικά μέτρα για παλιννοστούντα παιδιά στην Ελλάδα**

Από τη δεκαετία του '60 μέχρι σήμερα υπάρχουν στην Ελλάδα τρεις μορφές ειδικής αντιμετώπισης των παλιννοστούντων παιδιών (από τις οποίες οι δύο εξακολουθούν να υπάρχουν): τάξεις υποδοχής, σχολεία παλιννοστούντων και φροντιστηριακά τμήματα. Θα προσπαθήσω να αξιολογήσω σύντομα τις τρεις αυτές μορφές.

α) **Τάξεις υποδοχής** ιδρύθηκαν για να προσφέρουν στα παιδιά των παλιννοστούντων μια ιδιαίτερη διδασκαλία, προσαρμοσμένη ειδικά στις ανάγκες τους. Τα παιδιά φοιτούν στο ίδιο σχολείο με τα «εγ-

χώρια», διδάσκονται όμως σε ξεχωριστές τάξεις, ξεχωριστά δηλ. από τα παιδιά που δεν έχουν μεταναστεύσει ποτέ. Σε τέτοιες τάξεις διδάχτηκαν γενικά λιγότερα από το 1% των παιδιών των μεταναστών. Για την εργασία αυτών των τάξεων δεν υπάρχει ειδικό υλικό ή άλλα μέσα. Και οι εκπαιδευτικοί επίσης δεν ήταν ειδικά προετοιμασμένοι για την εργασία αυτή.

β) Παράλληλα προς τις τάξεις υποδοχής ιδρύθηκαν το 1984 από την ελληνική κυβέρνηση στην Αθήνα και στη Θεσσαλονίκη ειδικά **σχολεία παλιννοστούντων**. Τα σχολεία της Αθήνας εξυπηρετούν κυρίως παλιννοστούντα παιδιά από αγγλόφωνες χώρες, ενώ το σχολείο της Θεσσαλονίκης κυρίως γερμανόφωνα παιδιά. Κατά βάση βέβαια στα σχολεία αυτά φοιτούν παιδιά από πολλές και διάφορες χώρες υποδοχής μεταναστών. Στη Θεσσαλονίκη το ποσοστό των παλιννοστούντων παιδιών από την Ομοσπονδιακή Δημοκρατία της Γερμανίας καλύπτει περίπου τους μισούς μαθητές του σχολείου.

Γενικά και τα σχολεία αυτά εξυπηρετούν επίσης ένα πολύ μικρό ποσοστό των παλιννοστούντων παιδιών (λιγότερο π.χ. από το 1% των παλιννοστούντων από την Ομοσπονδιακή Δημοκρατία της Γερμανίας). Κατά το σχολικό έτος 1985/86 ο συνολικός αριθμός των μαθητών των σχολείων παλιννοστούντων (Αθήνας και Θεσσαλονίκης) ήταν 1.593. Από αυτούς το 30% περίπου προέρχονταν από τις ΗΠΑ, το 16% από τον Καναδά, το 26% από την Αυστραλία, το 10% από την Αφρική και την Ασία, το 12% από την Ομοσπονδιακή Δημοκρατία της Γερμανίας και το 6% από την υπόλοιπη Ευρώπη. Από τα ποσοστά αυτά διαπιστώνει

κανείς με την πρώτη ματιά ότι δεν αντιπροσωπεύουν τις αναλογίες των μεταναστών. Σύμφωνα με τη φιλοσοφία τους, τα σχολεία αυτά, όπως και οι τάξεις υποδοχής, στις οποίες αναφερθήκαμε παραπάνω, χαρακτηρίζονται από την πρόθεση προσφοράς ειδικής εκπαίδευσης στα παλιννοστούντα παιδιά και απευθύνονται ασφαλώς μόνο στα παιδιά εκείνα που κατοικούν στα δύο μεγάλα αστικά κέντρα της χώρας.

γ) Ριζικά διαφορετική από εκείνην των τάξεων υποδοχής και των σχολείων παλιννοστούντων είναι η φιλοσοφία των **φροντιστηριακών τμημάτων**, πρώτα γιατί εξ αρχής θεσμοθετήθηκαν για να καλύψουν ένα μεγάλο εύρος μαθητών σε διάφορες περιοχές της χώρας και δεύτερον γιατί στηρίζονται σε μέτρα όχι επιλογής αλλά ενσωμάτωσης. Ανεξάρτητα λοιπόν από το πώς θα αξιολογήσει κανείς την εφαρμογή τους στην πράξη, τα φροντιστηριακά τμήματα προσφέρουν εξαιρετικές δυνατότητες σχολικής φροντίδας των παιδιών των παλιννοστούντων. Γιατί τα φροντιστηριακά τμήματα μπορούν όχι μόνο να ιδρυθούν σε όλη την επικράτεια, αλλά εξασφαλίζουν επίσης μια περισσότερο εξατομικευμένη διδασκαλία από ό,τι προσφέρεται συνήθως στις κατά κανόνα πολυπληθείς τάξεις των ελληνικών σχολείων.

Φροντιστηριακά τμήματα προσφέρονται σε παιδιά που παλιννόστησαν στην Ελλάδα το πολύ πριν από δύο χρόνια. Τα μαθήματα γίνονται πέρα από τις ώρες της κανονικής διδασκαλίας και εκτείνονται κατά κανόνα σε έξι ώρες την εβδομάδα.

Στην πράξη βέβαια κάνουν χρήση της προσφοράς αυτής λίγα σχετικώς παιδιά. Ακόμα και κατά το

σχολικό έτος με τους υψηλότερους αριθμούς, το 1984/85, φοίτησαν συνολικά περίπου 3.650 μαθητές όλης της χώρας σε φροντιστηριακά τμήματα είτε του Δημοτικού είτε του Γυμνασίου. Αν πάρει κανείς υπόψη του το γεγονός ότι το ποσοστό των παλιννοστούντων μόνο από τη Γερμανία σε σχέση με τον συνολικό αριθμό των μαθητών είναι σχεδόν 10% —στη δική μας επισκόπηση για τα παλιννοστούντα παιδιά στη Βόρεια Ελλάδα το ποσοστό τους στο Γυμνάσιο έφτανε μάλιστα το 16,4%—, είναι αναγκασμένος να ομολογήσει ότι *de facto* τα φροντιστηριακά τμήματα απευθύνονται και φτάνουν σε ένα επίσης μικρό ποσοστό των παιδιών που τα έχουν ανάγκη, μολονότι η δομή τους θα τους επέτρεπε να προνοήσουν για όλα τα παιδιά που έχουν την ανάγκη τους.

## 5. Ανακεφαλαίωση - συμπεράσματα

Τελειώνοντας θέλω να συνοψίσω μερικά από τα κυριότερα ευρήματα και να παραπέμψω σε μερικά άλλα, για τα οποία στη συνοπτική αυτή εργασία έγιναν απλώς μερικές νύξεις:

α) Στην εργατική μετανάστευση από την Ελλάδα στην Ομοσπονδιακή Δημοκρατία της Γερμανίας έχουμε να κάνουμε με μια θετικώς επιλεκτική μετανάστευση.

β) Αναφορικά με τις σχολικές επιδόσεις και τη σχολική σταδιοδρομία των παιδιών των μεταναστών έχουμε, παρά τις θετικές αυτές προϋποθέσεις, σοβαρά αρνητικά αποτελέσματα. Αυτό σημαίνει:

- \* Καταρχήν κατά τη διάρκεια της μετανάστευσης οι σχολικές επιδόσεις βρίσκονται πολύ πιο κάτω από τις δυνατότητες των παιδιών. Αυτό εξακολουθεί να ισχύει και σήμερα ακόμα, ύστερα από 30 χρόνια μετανάστευσης. Τα εθνικά σχολεία και οι εθνικές τάξεις στην Ομοσπονδιακή Δημοκρατία της Γερμανίας αποδείχτηκαν ότι είναι λιγότερο αποτελεσματικά από ό,τι περιμέναμε: Οι μαθητές τους παρουσιάζουν ελλείψεις και αδυναμίες στη γερμανική γλώσσα: οι επιδόσεις τους στη μητρική γλώσσα είναι αντίθετα πολύ λίγο καλύτερες και μάλιστα στη γραπτή μόνο γλώσσα.

- \* Και μετά την παλιννόστηση παρουσιάζονται σοβαρά προβλήματα στο κανονικό σχολείο στην πατρίδα. Εδώ θα πρέπει να τονιστεί ιδιαίτερα η σημασία του χρόνου παλιννόστησης. Αποτελεσματική βοήθεια για όλα τα παιδιά με επιβοηθη-

τική διδασκαλία παρέχεται μέχρι σήμερα μόνο σποραδικά. Υπάρχει βέβαια ένας καλός θεσμός, αλλά πολύ λίγα παιδιά επωφελούνται από αυτόν.

Έτσι καταλήγουμε στο συμπέρασμα ότι η δεύτερη και η τρίτη γενεά των εργατών-μεταναστών φέρει τα πραγματικά βάρη της μετανάστευσης, επειδή τα περισσότερα μέλη που ανήκουν σ' αυτήν την ομάδα δεν πετυχαίνουν στο σχολείο τα αποτελέσματα για τα οποία κατά βάση είναι ικανά.

Πέρα από αυτό τα παιδιά αυτά δεν θα μπορέσουν να συνδιαμορφώσουν αισθητά την κοινωνία της πατρίδας, οι αξιόλογες ικανότητές τους δεν θα αξιοποιηθούν και, εξαιτίας των μορφωτικών τους ελλείψεων, δεν θα μπορέσουν να σπουδάσουν και να καταλάβουν θέσεις με επιρροή. Κατ' αυτόν τον τρόπο δεν παίρνουν, όπως θα τους ταίριαζε, μέρος στη διαμόρφωση της ελληνικής κοινωνίας, οικονομίας κλπ. Και αυτό δεν αποτελεί μόνον έναν περιορισμό για τα συγκεκριμένα άτομα, δηλ. τους παλιννοστούντες, αλλά και μια σημαντική απώλεια για την κοινωνία γενικά.

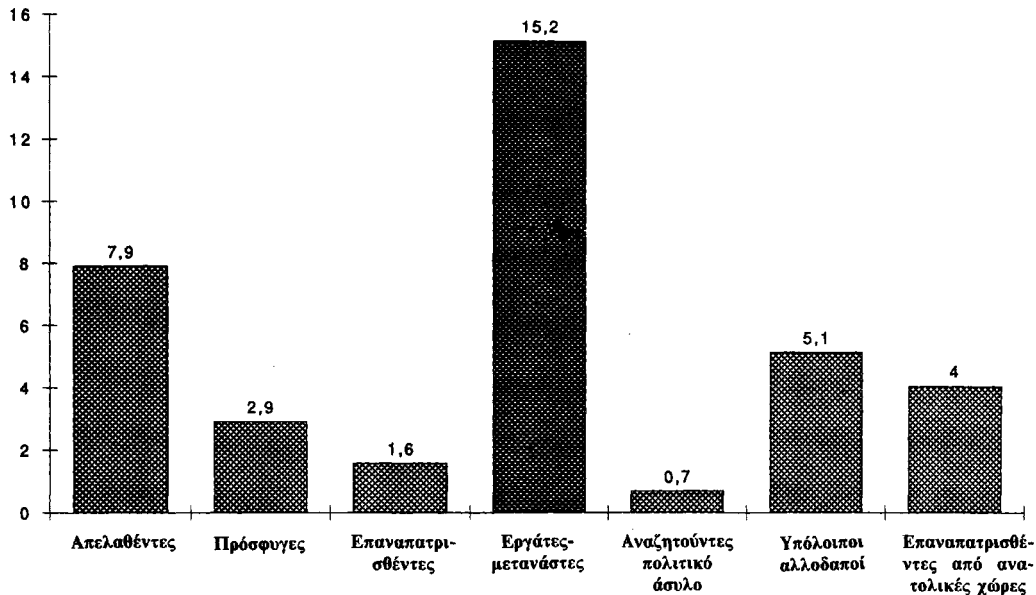
γ) Εντυπωσιακή, σύμφωνα με τα δεδομένα της έρευνας, είναι η σχετικά μικρή κοινωνική απομόνωση, με άλλα λόγια η κατά τα φαινόμενα επιτυχής κοινωνική επανενσωμάτωση των παλιννοστούντων παιδιών στην Ελλάδα. Το γεγονός αυτό αποτελεί μια από τις πιο εντυπωσιακές επιδόσεις της ελληνικής κοινωνίας και εκπαίδευσης. Τη βασική αιτία για αυτό πρέπει να αποτελεί ο πολύ στενός δεσμός της οικογένειας και της εθνικής ομάδας στο εξωτερικό.

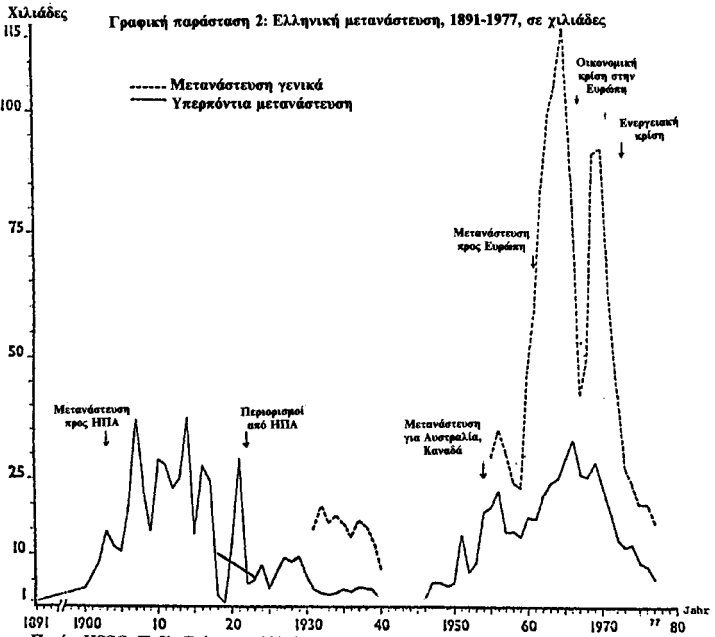


Γραφική παράσταση 1:

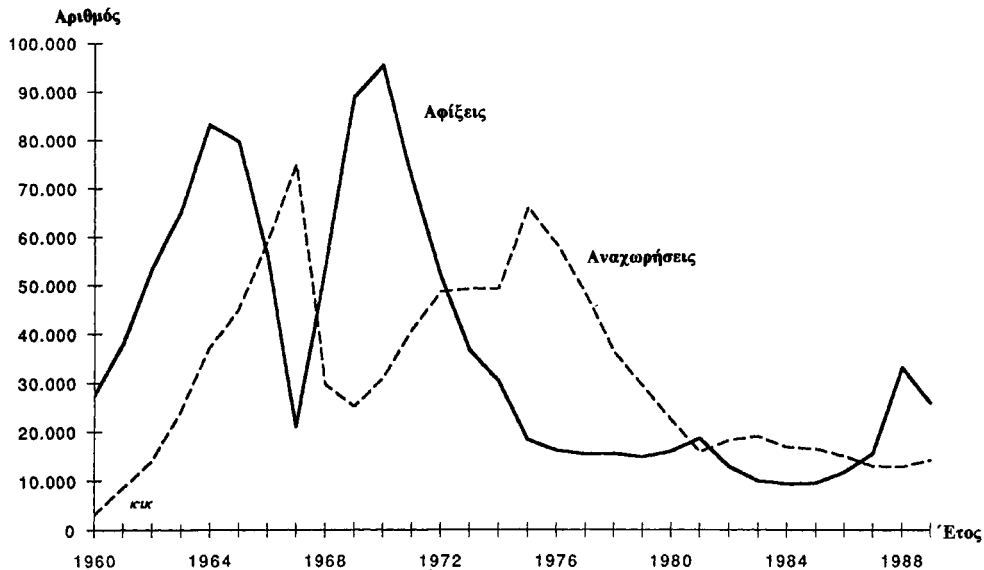
Αφίξεις στην ΟΔΓ, 1945 μέχρι 1988, σε εκατομμύρια

Εκατομμύρια

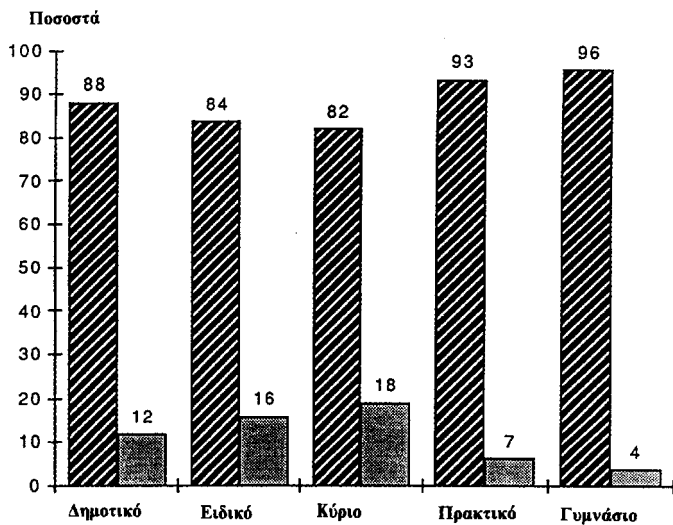




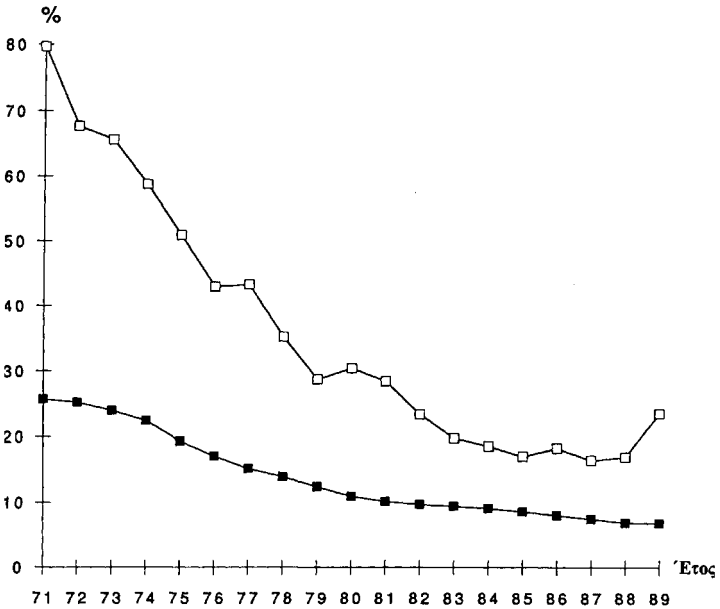
Γραφική παράσταση 3:  
Αφίξεις και αναχωρήσεις Ελλήνων στα γερμανικά σύνορα από το  
1960 μέχρι το 1989



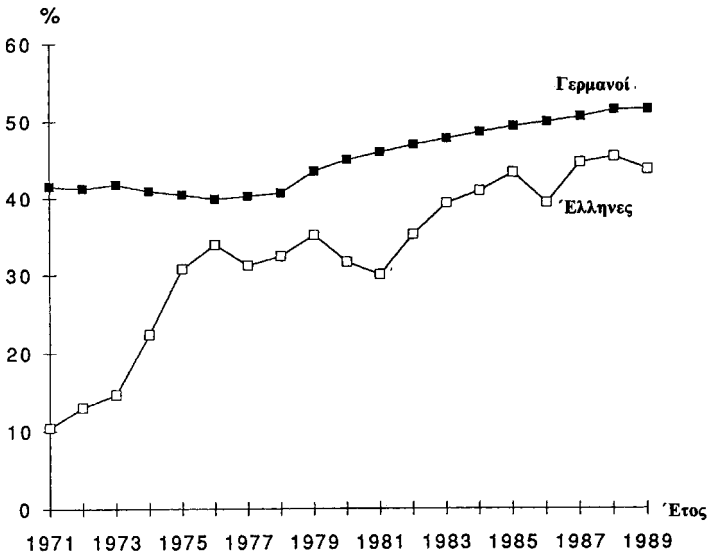
Γραφική παράσταση 4:  
Αλλοδαποί και Γερμανοί μαθητές σε σχολεία γενικής εκπαίδευσης  
στην ΟΔΓ (σχολ. έτος 1987/88) σε ποσοστά



Γραφική παράσταση 5:  
 Γερμανοί και Έλληνες μαθητές του Κύριου Σχολείου σε σχολεία  
 του Δυτικού Βερολίνου (1971 μέχρι 1989) σε ποσοστά

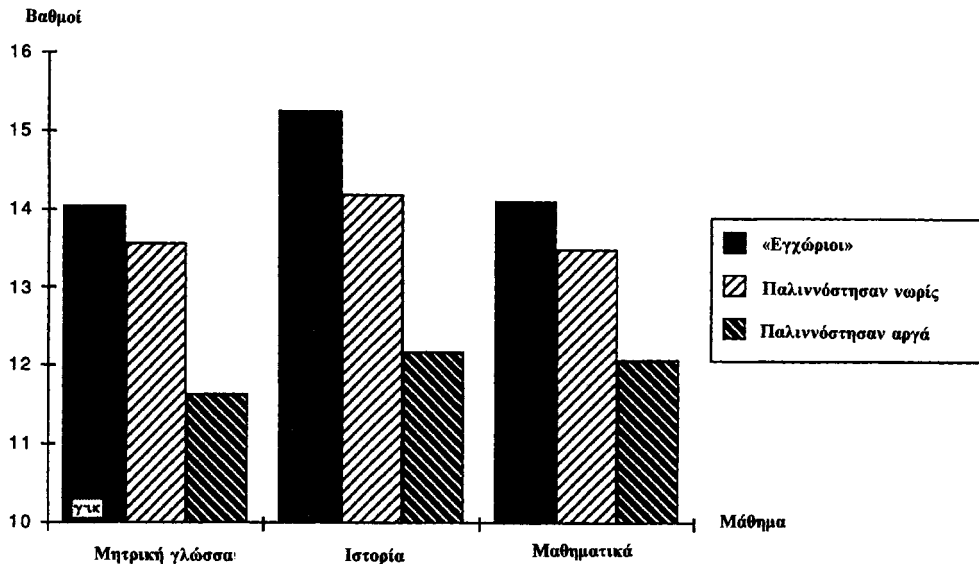


Γραφική παράσταση 6:  
 Γερμανοί και Έλληνες μαθητές σε Γυμνάσια του Δυτικού  
 Βερολίνου (1971 μέχρι 1989) σε ποσοστά



**Γραφική παράσταση 7:**

**Σχολικές επιδόσεις «εγχώριων» και παλιννοστούντων παιδιών της πρώτης βαθμίδας της δευτεροβάθμιας εκπαίδευσης σε τρία μαθήματα (μέσος όρος βαθμών. Μέγιστος βαθμός 20)**







## Βιβλιογραφία.

- Γκότοβος, Α. Ε.*, Η εξέλιξη της ελληνικής γλώσσας στους μετανάστες της δεύτερης γενιάς, στην Επιστημονική Επετηρίδα του Παιδαγωγικού Τμήματος Δ.Ε. του Πανεπιστημίου Ιωαννίνων, Ιωάννινα 1988, σελ. 273-478.
- Γκότοβος, Α.Κ. και Μάρκου Γ.*, (Επιμέλεια), Σχολική επανένταξη παλινοστούντων μαθητών. Προβλήματα και προοπτικές, Υπουργείο Παιδείας-UNESCO, Αθήνα 1984.
- Hatzichristou, C., und Hopf, D.*, Social Adjustment and Integration of Minority Students in Schools: A Study of Greek Remigrant Children. ERIC-Documents, Washington D.C., ED 311 114/UD 027 007, 1989.
- Hopf, D.*, Schulprobleme der Ausländerkinder, in: Zeitschrift für Pädagogik, 27 (1981) 6, S. 839-861.
- Hopf, D.*, Herkunft und Schulbesuch ausländischer Kinder. Eine Untersuchung am Beispiel griechischer Schüler. Studien und Berichte Band 44, Max-Planck- Institut für Bildungsforschung, Berlin 1987.
- Hopf, D.*, Die deutsche Schule. Eine Einführung für griechische Lehrer. Deutsches Institut für

Fernstudien an der Universität Tübingen, Tübingen 1986. In Griechisch: Thessaloniki 1988.

*Hopf, D.*, Scholia zur griechischen Remigration, in: Neue Sammlung, 28, Heft 1, 1988, S. 3-15.

*Hopf, D.*, Schulische Wiedereingliederung von Remigrantenkindern in Griechenland. Integrationshilfen durch Förderkurse. Berlin/Landau 1988.

*Κουρταλίδης, Θ.*, Η εκπαίδευση των παιδιών των μεταναστών και η εκπαιδευτική πολιτική για τα Ελληνόπουλα του εξωτερικού, στο: Γκότοβος, Α.Κ., και Μάρκου, Γ., (Επιμέλεια). Σχολική επανένταξη παλιννοστούντων μαθητών. Προβλήματα και προοπτικές, Υπουργείο Παιδείας - UNESCO, Αθήνα 1984, σελ. 20-30.